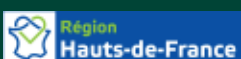




# FESTIVAL INTERNATIONAL DE JARDINS | HORTILLONNAGES AMIENS

DU 26 MAI  
AU 16 OCTOBRE 2022



46 créations artistiques & paysagères  
au cœur des îlots des Hortillonnages d'Amiens  
À découvrir à pied ou en barque



# SOMMAIRE

Une dynamique paysagère unique  
*au cœur de l'espace public* 04

La 13<sup>e</sup> édition du Festival 06

Liste des jardins & installations 08

Les nouvelles productions 10

Panorama des œuvres  
*des précédentes éditions* 22

Une itinérance douce 30

Chiffres clés 33

Cartographie des productions  
*Art & Jardins | Hauts-de-France* 34

Visuels presse 36

Informations pratiques 40



## Une dynamique paysagère unique au cœur de l'espace public Les artistes, ces « éclaireurs »

Avec le soutien de la Région Hauts-de-France, l'association Art & Jardins | Hauts-de-France s'est engagée dans une dynamique paysagère unique au cœur de l'espace public. Le jardin se transforme en un lieu de création et d'expérimentation.

Accompagné par Amiens Métropole et de nombreux mécènes, le Festival international de jardins | Hortillonnages Amiens a pour vocation de promouvoir la jeune création paysagère, architecturale et artistique dans les Hortillonnages, un site naturel d'exception. Disposés sur des îlots, les jardins et les installations plastiques forment un parcours poétique au sein de ce paysage culturel. Au fil des différentes éditions du Festival, 182 œuvres réalisées par 272 paysagistes, architectes et plasticiens ont été appréciées par plus de 450 000 visiteurs.

Avec la 13<sup>e</sup> édition du Festival International de Jardins | Hortillonnages Amiens, douze nouvelles productions ponctuent le parcours à pied sur l'Île aux fagots - chemin de halage, Amiens - et celui en barque au Port à fumier - rue Roger Allou, Camon : quatre jardins et cinq installations artistiques auxquels s'ajoutent 2 projets étudiants de l'UFR des Arts - Université de Picardie Jules Verne. Un projet photographique est également proposé en partenariat avec l'Institut pour la photographie des Hauts-de-France et Lille 3000.

Les productions d'Art & Jardins | Hauts-de-France répondent, chacune avec leur spécificité, à transformer un projet culturel en un projet sociétal et social questionnant les enjeux de demain.

Après avoir repris l'organisation du Festival International de Jardins | Hortillonnages Amiens, l'association Art & Jardins | Hauts-de-France s'est associée avec la Mission du Centenaire de la Première Guerre mondiale et le ministère des Armées pour concevoir un parcours paysager sur les sites emblématiques du souvenir de la Première Guerre mondiale : les Jardins de la Paix. Le circuit trouve désormais son prolongement dans la région Grand Est et dessinera un chemin de la Paix d'une quarantaine de jardins.

En partenariat avec les Rectorats d'Amiens et de Lille, des Potagers dans les lycées sont réalisés depuis deux ans par des paysagistes, des enseignants et des lycéens dans les cinq départements des Hauts-de-France.

L'itinérance paysagère se poursuit le long du fleuve Somme avec un nouveau jardin et, à l'occasion des dix ans de l'inscription du Bassin minier au patrimoine mondial de l'Unesco cette année, trois Jardins citoyens seront réalisés avec la participation des habitants.

Plus que jamais en cette période du retour de la guerre sur le continent européen, de pandémie mondiale, d'incertitudes sur le devenir de notre planète, de la souffrance d'une nature mais aussi d'une humanité toujours plus contrainte, les artistes, ces « éclaireurs », expriment par leurs créations la singularité de ce que nous possédons vraiment, de ce que nous sommes ou pourrions être, de ce qui nous a été légué depuis des siècles. Ils ne cessent de traduire et de nous rappeler la beauté mais aussi la fragilité de cet héritage : le dialogue intime de l'homme avec le monde qui l'entoure.

À bientôt dans nos jardins.  
**Gilbert Fillinger,**  
Directeur d'Art & Jardins | Hauts-de-France

*Potager embarqué, F. Morisseau ©A&J | HDF - photo : Yann Monel*



*Cabotans maraîchers*, S. Larcin & B. Demeulemeester  
©A&J | HDF - photo : Yann Monel



Au fil des 12 éditions, 182 œuvres ont été réalisées par 272 paysagistes, architectes et plasticiens. Elles ont été appréciées par plus de 450 000 visiteurs.

Pour cette 13e édition, 12 nouvelles productions ponctuent le parcours du Festival avec 4 jardins et 5 installations artistiques auxquels s'ajoutent 2 projets étudiants de l'UFR des Arts - Université de Picardie Jules Verne.

Un projet photographique est également mené avec l'Institut pour la photographie des Hauts-de-France et UTOPIA/ Lille 3000.



*Jardin fortifié*, studio aupal  
©A&J | HDF - image : studio aupal

# La 13<sup>e</sup> ÉDITION DU FESTIVAL

## Une promenade heureuse

Créé en 2010 par Gilbert Fillinger, alors directeur de la Maison de la Culture d'Amiens, le Festival a pour vocation de promouvoir la jeune création paysagère, architecturale et artistique dans les Hortillonnages, un site naturel d'exception de la Métropole d'Amiens.

Disposés sur des îlots, les jardins et les installations artistiques forment un parcours poétique qui invite le public et les habitants à poser un regard

curieux, amusé ou critique sur cet environnement naturel unique, son histoire et son devenir.



## Comment découvrir le Festival ?

• **À pied** > Accédez par le chemin de halage à l'île aux fagots puis rejoignez la presqu'île Robinson. Depuis le boulevard de Beauvillé, empruntez le chemin du Malaquis pour arriver à l'étang de Rivery. Entrée libre et gratuite

• **En barque** > louez une barque électrique à Camon au Port à fumier, 35 rue Roger Allou, pour un parcours d'îlots en îlots de 2h30.

## En résumé...

- > Ouverture durant 5 mois du 26 mai au 16 octobre
- > 26 parcelles et îlots au cœur des 300 hectares protégés des hortillonnages
- > 46 installations paysagères et artistiques dont 11 nouvelles créations
- > 1 parcours à pied gratuit de 1h
- > 1 parcours en barque en autonomie payant de 2h30

## Pour aller plus loin...

- > Des éditions à votre disposition



Hortillonnages Amiens  
Festival international de jardins

éditions Art & Jardins | Hauts-de-France

Photo : *Le banquet cornélien*, Atelier du Dehors  
©A&J | HDF - photo : Yann Monel

# L'édition 2022

4 jardins, 5 installations artistiques

2 projets étudiants de l'UFR des Arts – Université de Picardie Jules Verne

1 projet photographique



## Amiens > Île aux Fagots

### Œuvres paysagères

- Andrew Fisher Tomlin et Dan Bowyer, Remnant / 2014
- Agence Chorème, Le bois des rémanents - Prix AJAP 2018 / 2017
- Thrace design studio, The artful landscape velvet / 2022
- Studio Basta, Jardin a[c]cueillir / 2022

### Œuvres plastiques

- Charles-Henry Fertin, Module-mouvement n°13 / 2017
- Céline Lastennet, Vestige / 2018
- Thomas Wattlebled, Rien à ajouter / 2019
- Sylvie Bonnot, Géométrie de la chute / 2020
- Anne Houel, Cultures / 2020
- Céline Cléron, Nature permanente / 2021
- Keita Mori, Navette / 2021
- KoKou Ferdinand Makouvia, Akpaku / 2022
- Séverine Hubard, ABRI / 2022
- Patrice Dion, PAN / 2022

## Amiens > Presqu'île Robinson

### Œuvre paysagère

- Isabel Claus, L'écrin du marais / 2010

### Œuvre plastique

- Pierre-Alexandre Rémy, Les Hortillonnages en pli / 2013

## Camon > Port à fumier Parcours barque

### Ponton d'accueil flottant

- Alexis Deconinck, Origami / 2020

### Œuvres paysagères

- Florent Morisseau, Le potager embarqué / 2010 - Grand prix du concours national des jardins potagers 2012
- Fanny Anthoine-Milhomme et Jean-Philippe Teyssier, L'île de la Pépinière / 2010
- Élyse Ragueneau, Astrid Verspieren et Xavier Dumont, L'île perdu(e) / 2011
- Collectif Blah Blah Blah, Follow me I, 2013 + Follow me II / 2020
- Collectif MaDe, Pop-Up Island / 2015

- Manon Bordet-Chavanes, Marie Bregeon et Johann Laskowski, Sphère nourricière - 3e prix jardin 2016 - jardin pédagogique - Société Nationale d'Horticulture de France / 2016
- Collectif CLAP, Les berges sonores / 2016
- Solène Ortoli, La chambre des lisières / 2018
- Stéphane Larcin et Baptiste Demeulemeester, Cabotans maraîchers / 2019
- Piano Paysage + Atelier L., Le jardin brise-lames / 2019
- Green Resistance, Île était une fois / 2019
- Atelier du Dehors, Le banquet cornélien / 2020
- Atelier Faber, Roques / 2020
- Livia Kolb et Virginie Alexe, Élever la terre / 2021
- Alix Eoche-Duval & Cyril Servettaz, 3 kilomètres à la ronde / 2021
- studio audal, Jardin fortifié / 2021
- Sylvestre, Le rivage des cirses / 2021
- Les Marneurs et Collectif Dallas, La Cale / 2022
- Vergers Urbains, La Fascinatrice des Hortillonnages / 2022
- Thrace design studio, The artful landscape velvet / 2022

### Œuvres plastiques

- Boris Chouvellon, Miroir aux alouettes / 2014
- Simon Augade, Affaissement / 2019
- Delphine Renault, Hutte / 2020
- Yuhsin U Chang, Mémoire d'arbre / 2020
- Ilona Mikneviute, Îlots / 2021
- Vincent Mauger, Laocoon / 2022
- Collectif H3o, L'île aux housses / 2022

### À venir

Photo : Cabotans maraîchers, S. Larcin & B. Demeulemeester  
©A&J | HDF - photo : Yann Monel

# LES NOUVELLES PRODUCTIONS

## Le pittoresque, l'abscisse et l'ordonnée

**Gilles BRUSSET**

Plasticien/ France

*Gilles Brusset est artiste plasticien et architecte-paysagiste, diplômé des Écoles d'architecture de Paris Belleville et de paysage de Versailles. Il réalise des projets artistiques sous son nom et conduit des maîtrises d'œuvre de jardins et d'espaces publics, avec son agence Paysarchitectures. Ses œuvres articulent des champs différenciés (paysage, architecture, urbanisme, ingénierie, art). Il réalise des « sculptures-paysages », des œuvres contextuelles qui peuvent inclure étendues de sol vivant et végétaux.*

### Illusion d'optique aux Hortillonnages

Le projet artistique installe une série de mirages, un escamotage du réel, des jeux kaléidoscopiques. Intrigué, on commence par voir une sorte de léger décalage dans le paysage, comme si une image glissait sur une autre. La lumière colonise la matière, 1000 reflets s'installent et creusent des écarts par lesquels le regard et l'imagination s'engouffrent. La sculpture est un portail magique qui ouvre sur l'archipel des jardins. À l'intérieur, lorsque l'on pénètre sous et dans la sculpture, on a l'expérience d'un labyrinthe de glaces, une volière de lumière ou une cage à reflets dont la sortie n'est pas toujours évidente.

### Nature et culture

Entre la nature - préservée, idéalisée et restituée - et nous, la sculpture. Traverser le sas perceptif des sculptures, c'est partir en voyage dans une structure auto stable proliférante et miroitante qui semble sortir du sol. Des géométries flottantes semblent émerger de la texture du paysage : ce sont des apparitions qui figurent un processus en cours (l'envahissement de l'archipel alpin par des structures). Est-ce un processus de cristallisation? S'agit-il d'un seul organisme rhizomateux ou doté d'Hyphes souterrains dont on ne verra que les émergences ici et là ?

### Imagement et pittoresque

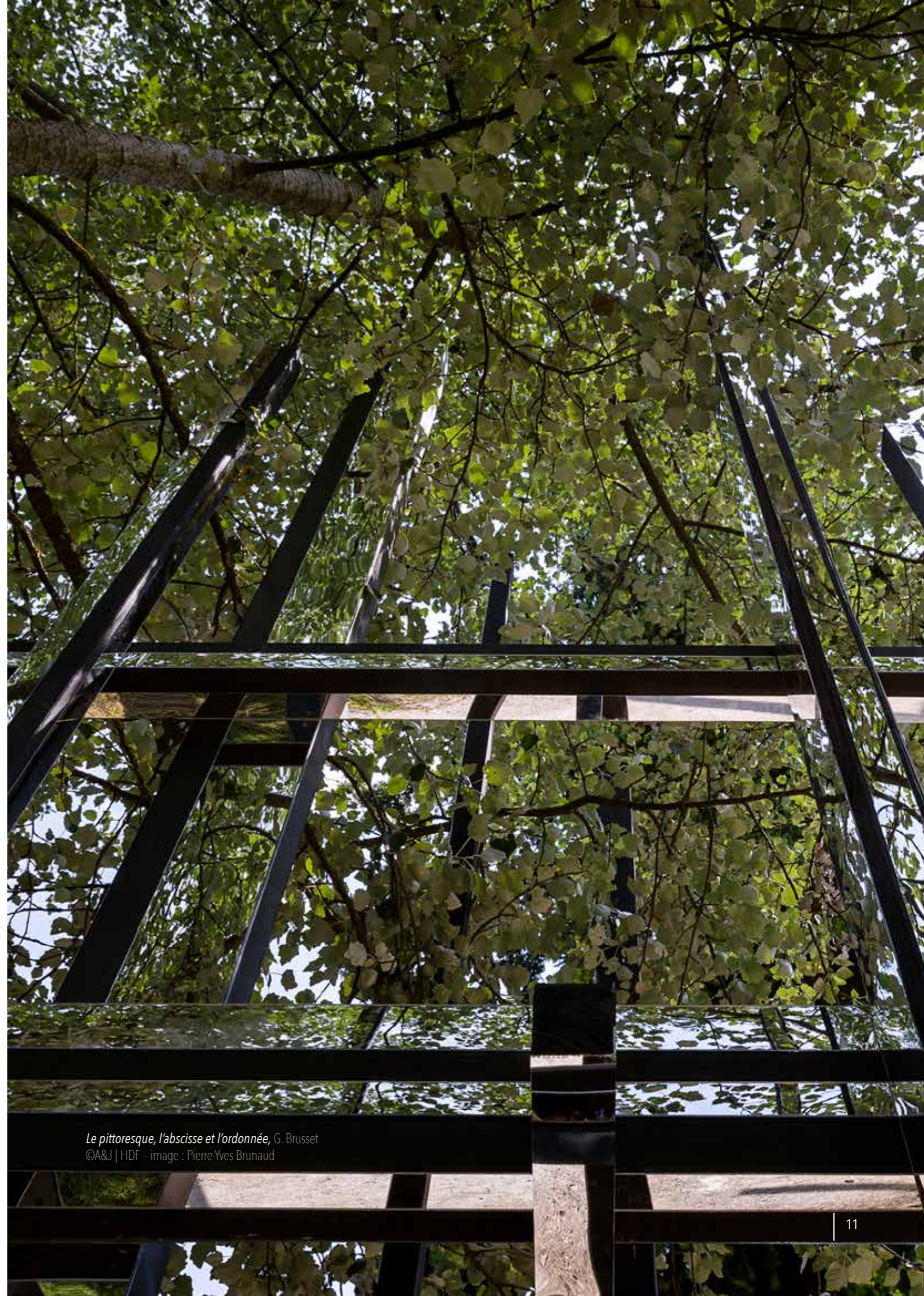
À un moment, l'illusion d'optique advient, le paysage est transformé en image. Par la perception visuelle, par l'illusion d'optique, on ne différencie plus ce qui est du reflet et ce qui est vu par l'impression directe de la lumière sur la rétine. Encadré par des miroirs, le paysage devient un reflet de lui-même, une image.

### Diffraction et illusion

- L'œuvre échappe à son statut d'objet. Elle apparaît comme un mirage dans le jardin. La sculpture s'effile sur ses contours et se fond dans le paysage. On ne peut la détacher de son contexte, on ne sait plus décoller la forme du fond. Plus étonnant, on verra le paysage lui-même se dissoudre, être aspiré. Avec les mailles de leur filet, les structures de la sculpture tirent à elles le paysage du jardin. Dans l'air, le mélange de la trame orthogonale tridimensionnelle de la sculpture avec les ondulations pittoresques du des jardins des hortillonnages alpin provoque une réaction optique, une combustion formelle.



**Date d'installation  
à venir en 2022**



*Le pittoresque, l'abscisse et l'ordonnée, G. Brusset  
©A&J | HDF - image : Pierre-Yves Brunaud*

# Akpaku

## Kokou Ferdinand MAKOUVIA

Plasticien / Togo



### Création 2022 Île aux fagots

*Akpaku*, calebasse en Éwé (une des langues parlées au sud Togo), est un fruit utilisé à l'état sec pour divers usages qui a surtout une fonction symbolique dans certaines croyances africaines, celle d'un objet rituel matérialisant la forme du monde invisible sur Terre et servant à conserver des décisions sacrées entre les hommes et les divinités.



Dans les Hortillonnages, l'œuvre de Kokou Ferdinand Makouvia reprend ce rituel. Akpaku convoque les ancêtres des lieux pour une conversation avec les éléments du site afin de réfléchir à la préservation de cet environnement et à son identité. Durant le processus de création, l'artiste récupère des petits objets de part et d'autre des parcelles, et collecte des souvenirs chez les habitants des communes à proximité du site. Remplie de ces trouvailles et fermée hermétiquement, la calebasse forme alors le noyau d'une gigantesque laitue flottante en céramique, en hommage à l'époque maraîchère des Hortillonnages. Les feuilles de la laitue sont issues des quatre éléments de la nature utilisés à travers la technique de la céramique : la terre et l'eau puis l'air et le feu. Tels des murs protecteurs, ils constituent une architecture intelligente autour de la calebasse, un "espace sacré" de conversation entre les forces vives des Hortillonnages. L'œuvre devient alors un concentré des énergies du site. Le visiteur est invité à participer à ce rituel de l'*Akpaku*, cette grande et infinie conversation, en prononçant quelques mots sur une poignée de terre qu'il pourra jeter dans l'eau à côté de l'installation.

*Akpaku*, K. F. Makouvia ©A&J | HDF  
image : Kokou Ferdinand Makouvia

Diplômé de l'Institut National Supérieur d'Arts d'Abidjan, de l'École Supérieure d'Art et de Design de Valenciennes, puis des Beaux-Arts de Paris, Kokou Ferdinand Makouvia vit et travaille actuellement entre Paris et Lomé. Il effectue plusieurs résidences de création aux Pays-Bas : à De Ateliers (Amsterdam), à EKWC - European Ceramic Workcentre - (Oisterwijk) et au Kunstfort (Vijfhuizen). Il a reçu plusieurs distinctions dont le Salomon Foundation Residency Awards 2021. Il est sélectionné pour la prochaine Biennale de Dakar (Sénégal) qui aura lieu en mai 2022 et participera à la Biennale de Congo Biennale à l'automne 2022. Il est représenté par la galerie Sator (Paris).

# PAN

## Patrice DION

Photographe et plasticien / France

L'œuvre *PAN* est née d'observations, de silences... et de permaculture, durant la période du premier confinement. Patrice Dion découvre un procédé de la famille de l'Anthotypie - dont l'origine remonte au XIIe siècle - qu'il nomme l'Hélio-Chlorophylle-Type. Il s'agit d'un travail saisonnier qui utilise le soleil pour faire réagir la chlorophylle des feuilles fraîches, pigment photosensible. Concrètement, après avoir réalisé un contretypage, Patrice Dion l'appose sur une feuille, le presse derrière un verre avec une mousse afin d'entretenir une pression régulière et l'expose ensuite au soleil.

Les images produites sont uniques et non reproductibles à l'identique. En plus d'un résultat graphique étonnant, elles questionnent l'empreinte écologique de l'homme, l'incidence de ses activités sur l'écosystème terrestre et l'avenir des générations futures. Pour Patrice Dion, ce "périple visuel amène à méditer sur notre présence et le rythme frénétique de notre société arrogante aux valeurs factices. [...] C'est une expérience polysensorielle qui nous plonge dans la dimension d'un Livre-Arbre... sans automne."



**Patrice DION**  
*Engagé très jeune dans la photographie et artiste indépendant depuis les Beaux-Arts, Patrice Dion a développé avec constance et confiance son univers onirique, tout en s'engageant avec des acteurs de la culture. Soucieux du fond et de la forme, et adossé à un moteur central qui est l'humain et son paysage, il tente de se forger une conscience de ce qui nous entoure, en interrogeant la valeur du regard que l'on pose sur les choses dignes d'estime. Patrice Dion est actuellement en résidence au château Coquelle à Dunkerque.*



### Création 2022 Île aux fagots

En partenariat avec l'Institut pour la Photographie et UTOPIA/Lille 3000



*PAN*, P. Dion ©A&J | HDF - image : Patrice Dion

# La Fascinatrice des Hortillonnages

## VERGERS URBAINS

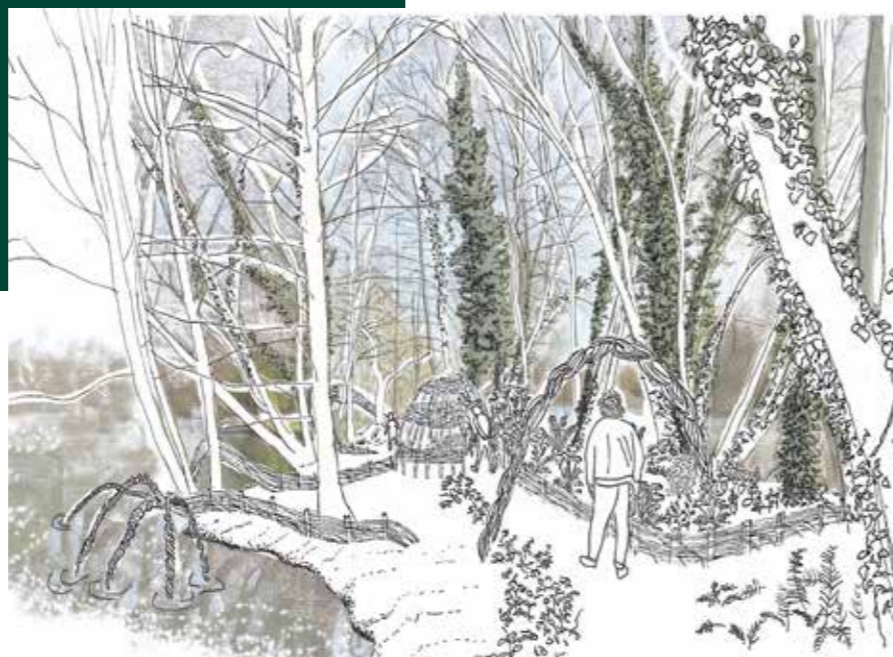
Paysagistes / France

Vergers urbains souhaitent amener le public à s'interroger sur la gestion humaine des espaces naturels. Où place-t-on la limite de l'intervention humaine ? Comment l'humain peut-il adopter un rôle régulateur et d'accompagnant ?

Le visiteur accoste sur l'île et découvre un environnement à la fois étrange et commun. Un espace habité dont la présence est énigmatique. Une entité, mi-monstrueuse mi-protectrice est garante des Hortillonnages. Elle y vit quelque part. Son corps se répand sur l'île telles des racines d'arbres, sortant parfois de la terre pour nous guider dans les endroits les plus mystérieux de l'île. À moitié réveillée, à moitié endormie, toute de saules tressés, elle veille à l'équilibre et régule la vie des Hortillonnages. Ses membres orientent la visite et suggèrent les zones accessibles : un bras accompagne la berge, un pied émerge du sol et délimite une parcelle agricole, traces de vie humaine. Parfois, c'est une mise en défense qui s'opère.

Le parcours, progressif, fait circuler le visiteur dans un espace bâti à échelle réduite dans le but de le questionner sur la place qu'il occupe sur le site. La berge est marquée par des ouvrages humains comme des platelages en bois, des fascines ou autres techniques de génie écologique. Petit à petit, les aménagements humains se raréfient pour entrer dans un espace de dialogue avec le vivant : un espace de cultures maraîchères puis de végétation indigène et spontanée. Au bout, le chemin disparaît pour laisser place à un espace boisé où la nature domine.

*Pauline Liatard, Axelle Rauturier et Thibault Elman se sont rencontrés à l'association Vergers urbains, une association parisienne qui a pour vocation de rendre la ville comestible en impliquant les citoyens dans ses projets. Leur sensibilité de paysagistes les mène à s'intéresser tout autant à la conception, à la pratique de terrain ainsi qu'à l'animation auprès du public. L'appropriation collective des espaces et leurs dimensions nourricières sont tout aussi importantes que leurs perspectives artistiques.*



La Fascinatrice des hortillonnages, Vergers Urbains ©A&J | HDF - image : Vergers Urbains



**Création 2022**  
**Port à fumier**

# Laocoon

## Vincent MAUGER

Plasticien / France



**Création 2022**  
**Port à fumier**

Posée sur l'eau, la sculpture de Vincent Mauger se déplace et oscille légèrement. Le spectateur, en évoluant autour, peut songer à un objet irréel, une représentation numérique glissant sur un écran.

Les formes souples et nouées du volume lui confèrent un aspect naturel et étrange. Il n'évoque et ne convoque aucune référence spécifique mais rappelle différentes formes naturelles végétales, animales ou bien façonnées telles que les nœuds. Il constitue en quelque sorte la synthèse plastique de ces différents éléments. Cette sculpture semble issue d'une bizarrerie ou d'une anomalie en clin d'œil à la singularité du site exceptionnel des Hortillonnages.



Sa forme globale est produite par l'assemblage de différentes plaques découpées reliées ensemble par un système d'emboîtement. L'objet semble donc construit comme un volume complexe d'aspect naturel à l'origine qui aurait été découpé en tranches fines régulièrement espacées et écartées, maintenues en place dans l'espace ; une forme sophistiquée non identifiable qui aurait été analysée et reconstruite d'une façon schématique. Cette structure composée de lignes droites parallèles et de lignes courbes régulières forme dans l'espace un dessin proche d'une esquisse scientifique. Ces choix donnent à la construction l'aspect inachevé d'une charpente en cours de montage. L'ensemble se perçoit comme une ossature, comme le cœur d'une forme indéfinie.

Laocoon, V. Mauger ©A&J | HDF - image : Vincent Mauger

*Composées d'installations in situ et de sculptures, les œuvres de Vincent Mauger confrontent l'espace réel avec une représentation d'un paysage mental, d'un espace vierge et indéfini. Cette superposition entre un lieu et la matérialisation d'un ailleurs crée une porte vers des mondes nouveaux, imaginaires, vastes et inexplorés.*

*Ses propositions explorent et interrogent l'architecture, l'urbanisme et les structures organiques. Elles activent un mouvement, un voyage aussi bien physique que mental. Vincent Mauger est représenté par la galerie Bertrand Grimont (Paris).*



# La Cale

## Les Marneurs & Collectif Dallas

Paysagistes & architectes / Belgique, France

*Les Marneurs : Antonin Amiot – Paysagiste concepteur et urbaniste, Geoffrey Clamour et Julien Romane – architectes et urbanistes collectif Dallas : Simon Lemutricy, Salomon Tyler, Camille Gaillard - Architectes-constructeurs*

*La collaboration entre le collectif Dallas et les Marneurs est née d'une rencontre sur le territoire bruxellois. Elle réunit la maîtrise de l'aménagement du territoire des Marneurs ainsi que les compétences architecturales et constructives du collectif Dallas. Ensemble, ils proposent une réponse à la croisée des échelles et des pratiques sur le site des Hortillonnages.*

Le projet de *La Cale* s'inscrit dans le processus de construction et d'entretien des îles artificielles. La terre draguée au fond de l'eau est remontée à la surface et remplie des îles aux berges soutenues. Le détournement de cette technique traditionnelle mène les artistes à un dispositif : une simple cale en bois qui achemine les limons extraits à la seule force des bras pour construire des mégalithes de terre, symbole des Hortillonnages. Une métaphore de la lutte perpétuelle du site avec son environnement direct. La nature même des Hortillonnages, ce paysage façonné, entretenu, classé mais inconditionnellement précaire donne matière à réflexion. Le plan incliné de la cale qui naît à la surface de l'eau pour prendre de la hauteur sur la berge raconte aussi l'instabilité de cet environnement, celle des inondations, selon les saisons ou encore la montée des eaux générales.



La cale qui se raccourcit, les berges qui se fragilisent sont des variables à anticiper sur le plus long terme. Ainsi le visiteur est amené à se projeter, à prendre conscience du lieu qu'il parcourt et des conséquences du changement climatique sur celui-ci : Hortillonnages réduits, surélevés, désagrégés ou même disparus. A son extrémité, le monticule nouvellement amoncelé découvre ses strates et ses sédiments : son anatomie, mais aussi sa fragilité et son instabilité. Le sommet du tertre accueille les espèces pionnières de la ripisylve : salix, fraxinus, alnus... Ce jardin suspendu témoigne de la fragilité des îles et de l'importance du maintien des écosystèmes alluviaux. Il deviendra peut-être l'île rescapée de demain... Son usage se veut double, une installation tant évocatrice que fonctionnelle. La nouvelle jetée est un dispositif pour s'élever, explorer un cœur d'îlot sous un autre angle. Mais c'est aussi une installation qui incite à la contemplation de l'environnement dans lequel il se trouve.

*La Cale*, Les Marneurs & Collectif Dallas ©A&J | HDF – image : Les Marneurs & Collectif Dallas

# Jardin a[c]cueillir

## Studio Basta

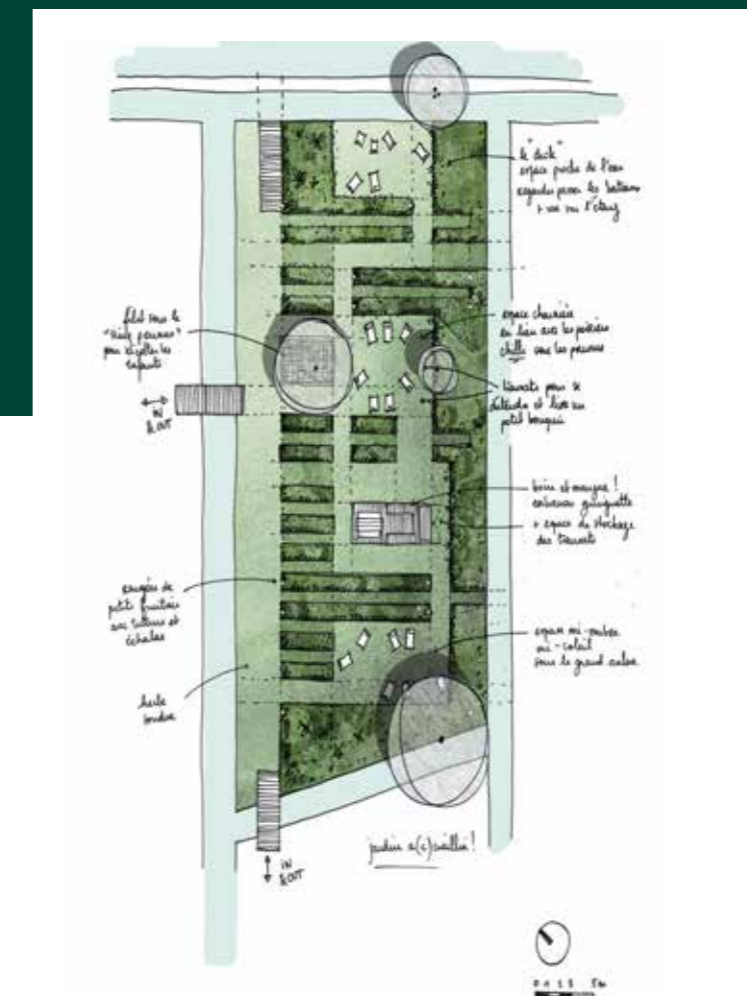
Paysagiste / Belgique

### Passages et détente au milieu des petits fruits

Passer, repasser et se reposer ! Point d'entrée et de sortie, le Jardin a [c] cueillir est à la fois espace d'accueil et lieu de passage : les visiteurs qui parcourent le Festival seront amenés à le traverser à deux reprises afin de poursuivre leur découverte des installations paysagères et artistiques.

Au croisement entre le jardin cultivé, le potager et la friche boisée qui constituent les trois espaces types qu'on trouve dans les Hortillonnages, la végétation du jardin sera composée d'une déclinaison de petits fruits (framboises, groseilles...) plantés parmi des allées enherbées. Au cœur du jardin, un cabanon fait office de guinguette avec un comptoir, une table de pique-nique, des transats... Et sous le poirier King prunus, un filet se transforme en assise joueuse pour les petits enfants pendant le déjeuner !

*Architecture de paysage et jardin habitable, tel est le credo de Studio Basta. Chacun de leurs projets portent à la fois une grande valeur utilitaire et une facilité d'utilisation. Diplômés en architecture de paysage à l'Université de Wageningen aux Pays-Bas, les partenaires de Studio Basta travaillent et vivent à Courtrai en Belgique. Ils considèrent le paysage comme un système dans lequel chaque lieu a sa signification. L'âme ou l'esprit du lieu et la dynamique existante d'un espace sont toujours à la base d'une intervention.*



## Création 2022 Île aux fagots

*Jardin a[c]cueillir, Studio Basta ©A&J | HDF – image : Studio Basta*

# ABRI

**Séverine HUBARD**

Plasticienne / France

Séverine Hubard est une artiste française née en 1977 à Lille. Elle réalise des constructions tridimensionnelles en utilisant les règles du bricolage : elle utilise des matériaux pour en faire ce dont elle a besoin et non pour ce à quoi ils sont destinés. Toujours en prenant en compte la vie telle qu'elle semble organisée, Séverine Hubard détourne ce qu'elle en extrait, l'agence selon ses désirs, afin de dérouter, de déséquilibrer le spectateur en lui proposant un regard enjoué et subversif. Elle est représentée par la Galerie Lily Robert (Paris) et la Galerie Laurence Bernard (Genève, CH).



**Création 2022  
Île aux fagots**

Depuis plus d'un an, Séverine Hubard réfléchit à l'idée de protection. Les architectures nous protègent-elles ? Comment et de quoi se protéger ?

Un abri est une structure architecturale de base ou un bâtiment qui offre une protection contre l'environnement local. Au fur et à mesure de ses recherches, une confusion se met en place entre l'abri qui sert à se protéger des attaques en temps de guerre et l'abri à outils ou l'abri bois au fond du jardin.



La sculpture *ABRI* reprend en effet les plans de l'Abri Anderson qui a vu le jour dans les jardins des ouvriers anglais pris sous les feux des bombardements de la Seconde Guerre mondiale. Abri domestique bon marché contre les bombes, il était distribué aux familles pauvres afin d'être monté dans leurs jardins pour se protéger. Durant ses recherches, Séverine Hubard découvre une image d'archive où l'Abri Anderson est recouvert d'un gigantesque stock de bois de chauffage. Fascinée depuis toujours par la manière dont on stocke et range le bois de chauffage, elle associe cette image au site des Hortillonnages qui ont dû servir de lieu d'isolement pour nourrir et chauffer au bois les Amiénois

pendant toutes sortes de périodes de crises. *ABRI* est composé d'un socle qui porte le stock de bois qui vient cacher sa base. Ici le bois de chauffage n'est pas abrité mais abrite et cache l'abri. *ABRI* est une sculpture absurde où la question d'équilibre est essentielle. Évoquer la guerre à travers cette proposition, c'est évoquer le passé d'une ville qui en a souffert et en parler à toutes les générations. La sculpture devient en ce sens un monument érigé à ces anonymes, témoins silencieux des conflits.

*ABRI*, S. Hubard  
©A&J | HDF - image :  
Séverine Hubard

# The Artful Landscape Velvet

**THRACE Design Studio**

Plasticienne / États-Unis

*"Il faut toujours mettre un peu d'art dans ce que l'on fait, cela vaut mieux." Jules Verne*

Les Hortillonnages ont contribué à la vie locale amiénoise de plusieurs manières. De la production maraîchère sur ses parcelles aux jardins d'agrément fleuris qui égayent la promenade, et avec son attractivité touristique croissante, les Hortillonnages font partie du paysage de la ville d'Amiens depuis des siècles. L'industrie textile a également joué un rôle important dans le développement régional. Les textiles locaux, souvent ornés de motifs floraux et végétaux, ont fait la prospérité et la renommée de la région.

Porté par cette identité et cet héritage, le jardin de Thrace design studio souhaite participer à la préservation du patrimoine local en s'attaquant à la question de l'érosion des berges tout en célébrant la richesse culturelle amiénoise. Le jardin est composé de boutures de saules vivantes placées sur la berge et maintenues en place par de la ficelle reliée à des piquets plantés dans le sol. La pousse des racines des saules aide à la stabilisation des berges et les plantes émergentes contribuent à préserver le paysage naturel du site et offrent un habitat à la faune locale.



**Création 2022  
Île aux fagots &  
Port à fumier**

Inspiré par la citation de Jules Verne, le jardin trace des motifs végétaux abstraits inspirés de l'agriculture, de l'industrie textile et des jardins locaux. Trois compositions végétales se retrouvent ainsi dans différents endroits des Hortillonnages. La première dessine avec de la ficelle blanche les motifs d'un champ agricole de blé et d'artichauts vu d'en haut. La deuxième reprend le thème de l'industrie textile et esquisse perpendiculairement la structure d'un tissu, ornée d'une *Isatis tinctoria* en ficelle blanche, plante utilisée pour la teinture. Enfin, la dernière composition s'inspire des jardins d'agrément et présente des boutures de saule placées linéairement, faisant ainsi référence aux plates-bandes et aux tulipes de ces parcelles.

*Yuliya Dimitrova-Ilieva est artiste et designer, diplômée d'études supérieures en peinture et en architecture du paysage. Son expérience professionnelle variée comprend la peinture de paysages en Espagne, la conception de pavillons d'exposition en Bulgarie et sa participation à des festivals d'architecture et de jardins en France, en Espagne et au Portugal. Elle a occupé des postes dans des entreprises d'architecture paysagère en Oregon et en Californie, et a travaillé sur des projets allant des monuments commémoratifs et des musées aux installations éducatives et de gestion des eaux pluviales. Elle est également co-fondatrice de Thrace Design Studio, LLC.*



*The Artful Landscape Velvet*, THRACE Design Studio  
©A&J | HDF - image : THRACE Design Studio

# L'île aux housses

## Collectif H3o

Plasticiens/ France

L'installation du collectif H3o s'intéresse à la part invisible du territoire : le monde sous-marin. Il met en scène sa faune particulière pour la rendre visible aux visiteurs du Festival. En s'inspirant d'un objet spécifique au monde de la chasse, la chaussette pour appelant, le collectif crée de grandes housses en tissu extensible imprimées à partir d'images de la faune sous-marine.

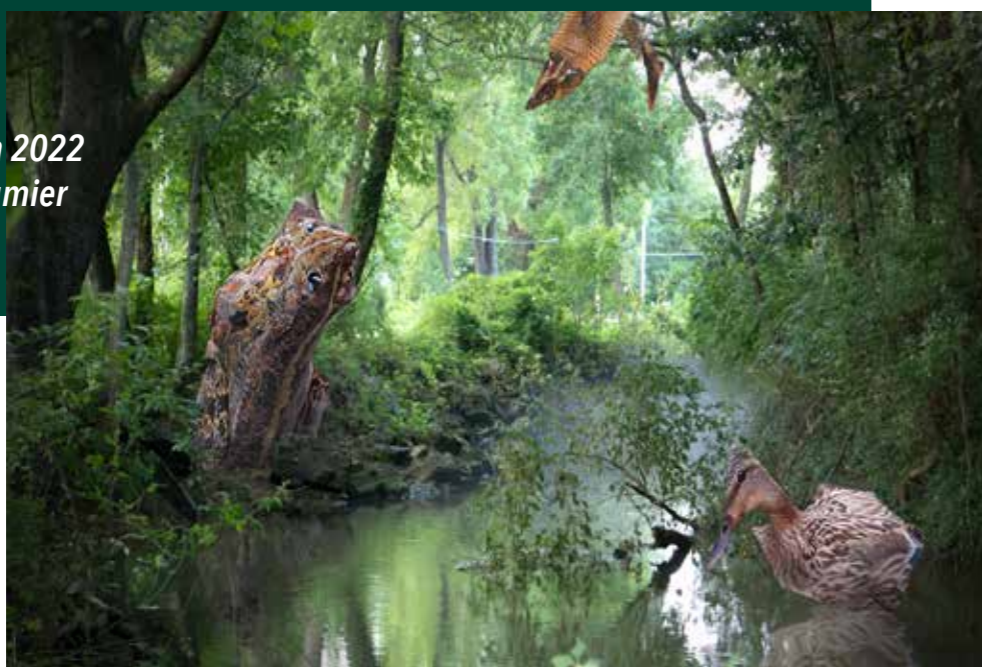
Pour réaliser ces housses imprimées, il n'est pas question d'un safari aquatique dans les eaux des Hortillonnages en quête de la vision fugace d'une carpe dans son milieu naturel, mais plutôt d'une récolte iconographique au sec, à la source la plus abondante : les albums photo de pêcheurs.

Implantés sur deux îlots accessibles en bateau, leurs créatures en tissu se déploient in situ, en s'adaptant aux Hortillonnages, avalant ses éléments pour prendre forme. De cette façon, anguilles, brochets, perches et silures glanes peuplent les lieux, tantôt camouflés, tantôt exubérants, révélant aux promeneurs ce qui sommeille sous leurs embarcations.

*H3o est un collectif qui sonde les fonds aquatiques du milieu halieutique français grâce à des dispositifs de captation originaux et parfois incongrus. Fondé à la suite d'une partie de pêche miraculeuse, il regroupe Baptiste Carluay, peintre-pêcheur, David Perreard, vidéaste-magicien et Iommy Sanchez, sculpteur-accessoiriste. À travers la réalisation de films, sculptures et installations, le collectif cherche à rendre visible de façon originale les mondes sous-marins qu'il explore.*



**Création 2022**  
**Port à fumier**



L'île aux housses, Collectif H3o ©A&J | HDF - image : Collectif H3o



Samarobriva, Collectif Les Éphémères  
©A&J | HDF - photo : Yann Monel



**En partenariat avec l'UFR des Arts,  
UPJV Amiens**

*Le Festival international de jardins | Hortillonnages Amiens invite pour la troisième fois les étudiants de l'UFR des Arts, Université Picardie Jules Verne Amiens, à investir des cabanons sur l'une des parcelles des Hortillonnages.*

*Chaque collectif sélectionné s'empare de ces 4 murs pour proposer une création qui tisse un dialogue singulier avec le site et son histoire. Deux projets seront à découvrir sur le parcours en barque.*

# PANORAMA DES ŒUVRES DES PRÉCÉDENTES ÉDITIONS

## 3 kilomètres à la ronde

**Alix EOCHE-DUVAL**

*Paysagiste / France*

**Cyril SERVETTAZ**

*Paysagiste / France*

*Alix Eoche-Duval est diplômé de l'École Nationale Supérieure d'Architecture et de Paysage de Bordeaux.*

*Son TFE « Detroit : à la découverte d'une nouvelle urbanité » était une immersion au cœur des communautés qui réinventent cette ville. Il fonde sa pratique dans l'interdisciplinarité, enrichie de collaborations avec des paysagistes, des urbanistes et des architectes. Il porte un savoir-faire spécifique en termes de conception (groupes scolaires avec Archi5), de concertation (Parc Robespierre à Bagneux), de co-conception et co-réalisation.*

*Cyril Servettaz est diplômé de l'École Nationale Supérieure d'Architecture et de Paysage de Bordeaux.*

Les abeilles parcourent un territoire jusqu'à 3 kilomètres à la ronde pour récolter le pollen et le nectar des fleurs dont elles se nourrissent. La survie et le bien-être d'une colonie d'abeilles, à l'instar de bien d'autres insectes pollinisateurs, est donc tributaire de la diversité écologique et agricole de son environnement de proximité.

Cette diversité se retrouve si l'on regarde à 3 kilomètres à la ronde des Hortillonnages : une production maraîchère reconnue, de grandes cultures de céréales en pourtour d'Amiens et quelques fruitiers disséminés, çà et là, dans le maillage des parcelles des Hortillons ou le tissu des jardins des lotissements.

La démarche des paysagistes est de faire du jardin un lieu-recueil de la richesse variétale présente à 3 kilomètres à la ronde. Le jardin entre en résonance et en dialogue avec son territoire grâce aux pouvoirs butineurs des abeilles. Il devient dès lors

un lieu privilégié de collecte de la diversité des pollens et des nectars présents dans les Hortillonnages.

Depuis des temps immémoriaux la qualité de pollinisation effectuée par les abeilles améliore la reproduction des plantes qui nous nourrissent. Elles en deviennent plus savoureuses ou plus fertiles pour certaines, plus sucrées ou d'une teneur en huile plus importante et plus qualitative pour d'autres.

C'est donc une histoire de coévolution qui se tisse au sein de ce trio Hommes/ Abeilles/Productions. C'est cette relation d'interdépendance qui est thématifiée et mise en scène dans ce jardin afin de mieux en porter la réflexion auprès du public.



**Création 2021**  
**Port à fumier**



*La mise en scène du jardin vise à questionner l'importance de la diversité agricole présente dans les 3 kilomètres à la ronde, et par-là même nous interroge sur la survie des abeilles et notre propre autonomie alimentaire.*



Trois grandes thématiques de production sont ici illustrées selon trois lignes qui reprennent le motif de jardin : les grandes cultures, l'arboriculture fruitière et les cultures maraîchères.

Les trois ruches en saules tressés insérées au sein de ces trois lignes sont positionnées en gardiennes et garantes de ces rangées, symboles des productions qui nous nourrissent.

Le saule, composante végétale majeure dans les Hortillonnages, devient motif pour construire et accompagner ces refuges de vie. Le platelage central est l'axe de symétrie séparant la première partie inaccessible occupée par les ruches du reste du jardin.

Cette ligne centrale agit comme le point de réflexion géométrique et mentale sur cette interdépendance et complémentarité Abeilles/Hommes/Nourriture.

*3 kilomètres à la ronde, A. Eoche-Duval & C. Servettaz  
©A&J | HDF - photo : Yann Monel*



# Nature permanente

**Cécile CLÉRON**

Plasticienne / France

Création 2021  
Île aux fagots

Les oeuvres de Céline Cléron naissent très souvent d'un glissement ou d'un télescopage. L'artiste aime à établir un tissu de correspondances entre l'Histoire et la Nature, l'art et l'archéologie, ou les oeuvres classiques. Ses créations réveillent de nombreuses images, une image en révélant une autre, et suscitant des histoires où le fabuleux peut naître du prosaïque tout en apportant une temporalité étrange dans le présent.

Dans son installation, ironiquement intitulée *Nature permanente*, l'artiste croise avec humour l'archétype de l'anti-séduction féminine - le bigoudi - et l'aura romantique et ornementale du saule pleureur décrit dans la littérature comme l'arbre de la mélancolie et du souvenir nostalgique.



Ainsi *Nature permanente* résulte-t-elle d'un croisement, d'un télescopage entre la « chevelure » du saule pleureur et une apparition quasi animiste, telle une présence fantomatique tissant un lien entre le végétal et l'humain. L'objet « bigoudi » rend le saule pleureur sujet et l'anthropomorphise l'amenant dans la sphère humaine, en lui attribuant un « esprit » ancestral à la manière des ontologies animistes.

L'Île aux Fagots prend des airs de forêt sacrée... Pour l'artiste, le rapport au souvenir comme au jeu se tisse dans le détournement, selon une tension persistante entre ce qui est figé et ce qui est en mouvement, entre permanence et impermanence, origines et évolution, fondamentaux et inventions, l'équilibre se jouant dans l'espièglerie de l'artiste et le plaisir du visiteur.

*Cécile Cléron mène une pratique de recherche à la fois mémorielle, historique, encyclopédique et archéologique. Ses pièces émergent d'une rencontre entre des souvenirs souvent liés à son expérience personnelle, à son enfance et à la découverte d'un objet, d'un mot, d'une histoire enfouie.*

*Les matériaux utilisés sont aussi fragiles et précieux que ses réminiscences - résultat d'une sensation, d'un jeu, d'un saisissement. Souvent, l'artiste travaille en collaboration des techniques et des gestuelles en voie de disparition.*

*Entre découvertes et transmission, elle crée des passages poétiques et humoristiques entre différents territoires, différentes histoires.*

Julie Crenn

*Nature Permanente*, C. Cléron  
©A&J | HDF - photo : Yann Monel

# Navette

**Keita MORI**

Plasticienne / Japon

Création 2021  
Île aux fagots

Sur l'Île aux Fagots, on aperçoit flottant sur l'eau un petit bateau doré prénommé *Navette*... Dans cette région intimement liée au textile depuis le Moyen Âge, le bateau symbolise pour l'artiste la navette utilisée sur les métiers à tisser, un hommage au passé florissant de l'industrie textile amiénoise. L'artiste essaie ici de favoriser l'interaction entre sa pratique du « dessin » en la matérialisant, et la perception que peut en avoir le visiteur en la découvrant dans l'espace public, celui des Hortillonnages.



Depuis 2011, Keita Mori développe une technique propre dans ses dessins : avec un pistolet à colle, il applique des fils sur un papier ou sur un mur. Les lignes uniformes, obtenues grâce aux fils, symbolisent les éléments composants d'un « système » ou d'une « société » ; elles témoignent d'une réalité temporaire et ambiguë, d'une recherche plastique sur les « fragments du monde » tels que le mouvement, le temps et l'espace.

Avec la navette qui traverse de droit à gauche le tissu, l'artiste fait apparaître une nouvelle ligne. La chaîne de mouvements qui transperce les deux côtés de la matière est aussi une allégorie de la « naissance » qui se répète sans cesse dans le monde dans lequel nous vivons. Avec *Navette*, c'est une « texture » inédite de la ville qui révèle les échanges invisibles entre un large public et une oeuvre d'art, entre monde stable et monde mouvant ; comme si l'histoire d'Amiens était à nouveau tissée.

*L'artiste japonais Keita Mori vit et travaille à Paris. Après des études à la Tama University of Art (Tokyo), il complète sa formation à l'Université de Paris VIII en Master et à l'École Nationale Supérieure des Beaux-arts de Paris sous le parrainage du Gouvernement du Japon - Agence pour les affaires culturelles.*

*En 2017, une exposition personnelle lui est consacrée au Drawing Lab Paris pour l'ouverture du centre. Ses œuvres font partie de plusieurs collections privées et publiques dont « 1 immeuble, 1 œuvre » sous l'égide du ministère de la Culture et du Fonds de dotation Emerige (Massy), au FRAC PACA (Marseille) et au FRAC Nouvelle-Aquitaine MÉCA (Bordeaux). Il est représenté par la Galerie Catherine Putman.*

*Navette*, K. Mori  
©A&J | HDF - photo : Yann Monel

# Le rivage des cirses

**SYLVESTRE**  
**Etienne Lapleau & Louis Richard**

*Paysagistes / France*

*L'atelier Sylvestre, du latin sylva, forêt, est un duo né après leur rencontre à l'école Nationale Supérieure de Paysage de Versailles.*

*La démarche de l'atelier s'appuie sur l'observation du site pour dessiner des espaces qui dialoguent avec le paysage et accueillent le sauvage.*

*Les paysagistes placent le geste jardinier dans le mouvement des lieux, dans la dynamique de leur écologie.*

*Ils mènent les projets de l'atelier avec la joie de partager leur relation au vivant.*

*Installé en Touraine, l'atelier fait partie de la coopérative Nova-Bat et répond à la commande de paysage, de la création de jardin à l'étude d'aménagement.*

Il y a bien longtemps, les Hortillons ont su voir un potentiel de fertilité dans le marais sauvage. Ils ont installé un dialogue entre l'eau et la terre, entre le milieu et l'activité humaine. Aujourd'hui, l'élan du sauvage érode la structure ancestrale des jardins sur l'eau. Sur les plateaux, l'agriculture intensive gomme le parcellaire d'autrefois et étire les paysages.

Le maraîcher regarde la prairie qui a gagné le jardin et ses yeux s'arrêtent devant les cirses qui peuplent la jachère de leurs grandes hampes claires. Le cirse maraîcher, ce vieux légume des prairies c'est le vent qui le sème dans la mêlée des autres herbes. À la fois chardon et légume, sauvage et compagnon des lieux cultivés, plante méconnue appartenant à un genre botanique déprécié, il se place à la frontière entre le monde sauvage et l'univers domestique, charmant la vue et le goût.

Le jardin met en scène cette rencontre et se développe autour du *Cirsium oleraceum*. Pour le cueilleur, la présence du cirse maraîcher transforme la forêt en jardin et la prairie en culture. Poussant spontanément dans les lieux humides et sur les berges des cours d'eau du nord et de l'est de la France, le cirse maraîcher trouve dans les Hortillons d'Amiens un territoire de prédilection.

Le visiteur est amené à découvrir cette plante méconnue dans son propre milieu parmi ses compagnes des prairies humides et des mégaphorbiaies. Inspiré par le concept de paraculture, forme de culture au sein même du milieu sauvage, l'atelier Sylvestre considère le milieu spontané des Hortillons comme un jardin.

En accostant sur *Le rivage des cirses*, le visiteur est invité à rêver de nouvelles formes de jardin où le geste jardinier accompagne la dynamique du milieu.

*Le rivage des cirses, Sylvestre  
©A&J | HDF - photo : Yann Monel*



● ●  
**Création 2021**  
**Port à fumier**

# Le Jardin fortifié

**STUDIO AUDAL**

*Architectes Paysagistes / Pays-Bas*

L'humanité se reconnaît elle-même comme la principale cause du changement de climat, de la destruction des milieux et de l'extinction de centaines d'espèces animales et végétales. Aujourd'hui, il est donc temps d'inverser la machine. Cette fois, c'est la nature qui puise dans les ressources de l'humanité. Dans les Hortillons d'Amiens, une petite île devient le théâtre d'un retournement de situation. Un jardin où les technologies d'ingénierie militaire, telles qu'utilisées dans les citadelles humaines, deviennent l'inspiration d'un éco-système fortifié.

Le chemin couvert où les soldats montaient la garde est remplacé par une berge épineuse, peuplée de plantes aux feuillages aussi resplendissants qu'acérés. Tenant à distance l'envahisseur, elle constitue l'opportunité rêvée d'un abri pour les reptiles et les rongeurs. Le fossé inondé, qui formait avec la courtine les remparts de la ville, se couvre de plantes aquatiques. Bûches et grumes présentent l'habitat idéal pour amphibiens et insectes, protégé des poissons voraces et des mains curieuses.

N'utilisant que des matériaux de récupération, naturels et locaux, c'est l'opportunité de recréer de l'habitat précieux, un habitat en voie de disparition. Une conception anthropodécentrée d'un jardin qui, à long terme, pourrait permettre le recensement et la ré-installation d'espèces en déclin.

*Fondé en 2020 à Rotterdam par Quentin Aubry et Zeger Dalenberg, studio audal se situe à la croisée des disciplines entre architecture, urbanisme, design, art et paysage.*

*En faisant de la narration son outil premier, studio audal révèle l'atmosphère des contextes et déroule l'histoire de ses usagers pour la lier à celle du projet, de son concept à ses détails, et transporter ainsi le lecteur-visiteur directement au cœur d'une idée.*

● ●  
**Création 2021**  
**Port à fumier**



*Jardin fortifié, studio audal ©A&J | HDF - photo : Yann Monel*

# Élever la terre

**Livia KOLB**

*Paysagiste Illustratrice / Maroc*

**Virginie ALEXE**

*Urbaniste Paysagiste / France*

● ●  
**Création 2021**  
**Port à fumier**

Le jardin est un récit de l'agriculture traditionnelle en milieu humide à travers le monde. Il est une ode à ces agricultures singulières d'une grande ingéniosité, qui ont appris au fil du temps à composer avec les oscillations de l'eau. Sculptrice naturelle, l'eau crée un paysage de contours, elle dessine un labyrinthe. Elle permet l'irrigation et le drainage des parcelles cultivées en zone humide.

La scénographie imposée par le parcours de l'eau à la terre morcelée devient la structure du jardin. L'eau en abondance offre une biodiversité inouïe qui confère aux marais une beauté rare et une terre particulièrement fertile.



Élever la terre part donc à la découverte de ces élévations de terre dans le paysage. La déambulation mène à cinq compositions, cinq fragments d'un patrimoine agricole traditionnel.

Les camellones d'Amérique du Sud sont façonnées par des planches de culture rappelant une silhouette de tôle ondulée maintes fois répétées. On y cultive maïs, haricots et courges dont l'association vertueuse - au jardin et dans l'assiette - leur confère l'appellation des trois sœurs. À travers le monde, les techniques culturelles fabriquent une collection de formes : billon, butte, monticule, planche surélevée, plateforme, longue bande de terre, cavaillon, fossé, sillon...

*Livia Kolb et Virginie Alexe forment une équipe complémentaire mêlant sensibilité artistique, connaissances botaniques et savoir-faire techniques.*

*La Méditerranée dont elles sont originaires marque leur sensibilité de paysagistes et leur attrait pour les paysages éprouvés. Dans leurs projets de paysage, elles imaginent des espaces poétiques pour parler de patrimoine et d'artisanat local. L'interprétation des contraintes et des enjeux du site est aussi une occasion d'interroger les représentations. Mais elles font surtout la part belle à la diversité du vivant sous toutes ses formes.*

Élever la terre, L. Kolb & V. Alexe  
©A&J | HDF - photo : Yann Monel

# Îlots

**Ilona MIKNEVICIUTE**

*Plasticienne / Lituanie*

● ●  
**Création 2021**  
**Port à fumier**

La sauvegarde des sites patrimoniaux et les problématiques environnementales sont des sujets auxquels est particulièrement attachée Ilona Miknevičiute. Les Hortillonnages d'Amiens font partie de ces écosystèmes exceptionnels qui l'inspirent, avec ses paysages mêlant plans d'eau, îlots, jardins et cultures, dans lesquels les rapports entre l'homme et la nature se nouent depuis des siècles.

Aménagés par l'homme, à partir du Moyen Âge, les Hortillonnages forment un milieu naturel marécageux. L'extraction de la tourbe, utilisée comme combustible, a fortement contribué au façonnage du site actuel ; les interventions de l'homme ont progressivement redessiné le paysage. Tel un écho à ce rapport entre l'homme et la nature, l'artiste propose de créer un paysage énigmatique en concevant un ensemble d'îles sur l'étang de Clermont.



Les îlots, aux volumes arrondis et aux formes ballonnées, évoquent les sommets des volcans qui ont émergé des eaux. Composés de végétaux montés sur une structure métallique, ils sont réalisés selon la technique de la mosaiculture, une technique qui consiste à composer en trois dimensions des tableaux de végétaux selon leurs couleurs et leurs tailles.

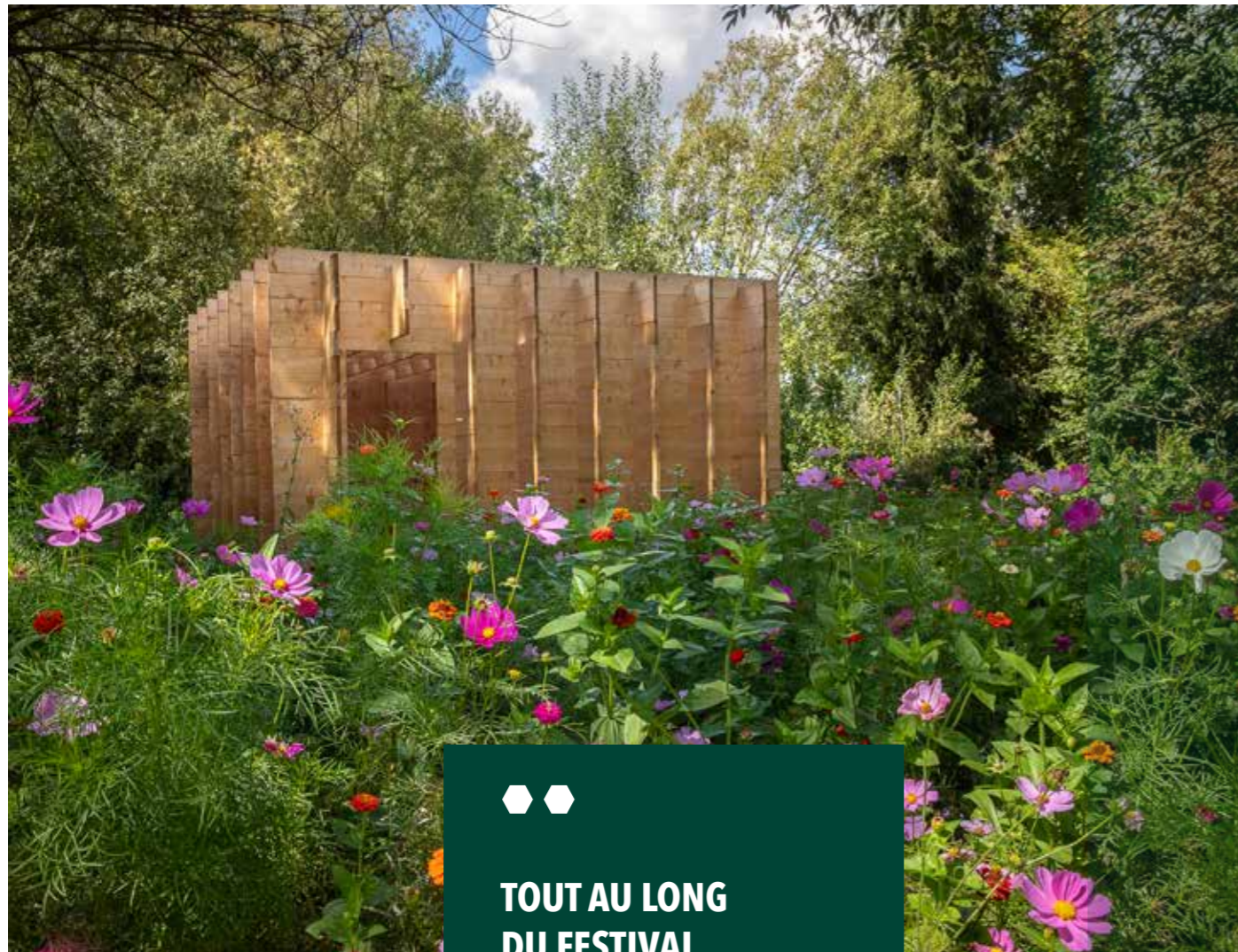
Bercés par le mouvement de l'eau, les îlots participent de l'évocation d'un paysage utopique tout en questionnant notre futur écologique. Ces installations mystérieuses, inscrites dans le majestueux espace des Hortillonnages, appellent à un retour à la nature, à un environnement plus naturel.

*Depuis 20 ans, l'artiste lituanienne Ilona Miknevičiute vit et travaille en France.*

*S'éloignant parfois des lieux habituels dédiés à la création et l'exposition, elle développe des projets souvent engagés. Les relations qu'entretiennent l'oeuvre, le lieu et le spectateur l'intéressent particulièrement. Ilona utilise différents médiums comme la sculpture, l'installation et la vidéo.*

*Dernièrement, ses recherches artistiques la poussent à s'intéresser aux problématiques environnementales. C'est en croisant l'art et l'écologie qu'elle a commencé à expérimenter des projets autour de l'association du vivant et du non vivant dans une forme sculpturale. La plasticienne interroge ainsi une cohabitation possible entre le végétal et la sculpture.*

Îlots, I. Miknevičiute  
©A&J | HDF - photo : Yann Monel



Roques, Atelier Faber ©A&J | HDF - photo : Yann Monel



## TOUT AU LONG DU FESTIVAL

*Le Festival s'explorer aussi à travers une programmation culturelle et bien-être tout au long de l'été.*

*Concerts acoustiques en partenariat avec La Lune des Pirates, visites dessinées avec les Rendez-vous de la Bande dessinée d'Amiens, temps Bien-Être avec l'Office de Tourisme d'Amiens Métropole, spectacles vivants dans le cadre de UTOPIA/Lille3000 ou encore visites guidées thématiques sont à découvrir tout au long de la saison 2022.*

©DR



# UNE ITINÉRANCE DOUCE

Disposés sur des îlots, les jardins et les installations artistiques proposent une découverte en itinérance douce, à pied ou en barque, qui permet de questionner les liens entre nature, culture, agriculture et patrimoine au regard des incidences provoquées par le changement climatique.

développement durable et les évolutions des enjeux environnementaux : la préservation de l'écosystème, la fragilisation des berges, la ressource en eau, l'activité nourricière, la qualité de l'alimentation.

Installée sur 26 parcelles situées sur l'Île aux fagots à Amiens (chemin de halage) et l'étang de Clermont à Camon, les 46 productions intègrent pleinement dans leur réflexion et dans leur conception les problématiques actuelles du

©A&J | HDF



## Création artistique & patrimoine vert

Réparties entre différentes parcelles situées sur l'île aux Fagots le long du chemin de halage d'Amiens ou à l'étang de Clermont depuis le Port à Fumier de Camon, les productions paysagères et artistiques intègrent toutes dans leur réflexion et dans leur conception les problématiques contemporaines du développement durable et les évolutions des enjeux environnementaux : la préservation de l'écosystème, la fragilisation des berges, la ressource en eau, l'activité nourricière, la qualité de l'alimentation. C'est aussi une découverte en itinérance douce qui permet de questionner les liens entre nature, culture, agriculture et patrimoine au regard des nombreuses incidences provoquées par le changement climatique. **Le Festival a pour vocation de valoriser, pérenniser et faire découvrir ce patrimoine vert en proposant des rencontres et des ateliers adaptés à tous les publics.**

La philosophie du Festival, appuyée par des propositions de médiation et d'ateliers adaptés à tous les publics, vise à valoriser, pérenniser et sensibiliser à ce patrimoine vert. Engagée dans des valeurs de solidarité, l'association Art & Jardins I Hauts-de-France participe à l'économie solidaire en redistribuant la nourriture produite, en coordonnant un chantier d'insertion pérenne pour entretenir les jardins et en accueillant des volontaires en service civique pour rencontrer et guider le public.





# À VOS AGENDAS !

## JUIN 2022

• **4 et 5 juin : Lectures théâtrales et musicales**  
Croisière insolite dans les barques en bois du Festival à la découverte de cinq îles et autant de haltes artistiques.

**Horaires :** 10h30 et 15h

**Lieu :** Port à fumier, 35 rue Roger Allou 80 450 Camon

Entrée payante et sur réservation

**Réservation :** [contact@prisedirecte-festival.fr](mailto:contact@prisedirecte-festival.fr)

-> En partenariat avec le Festival Prise Directe dans le cadre de la programmation UTOPIA/Lille3000

• **Du 9 au 12 juin : Concerts sur les îlots**

Balades musicales sur les îlots des Hortillonnages au cœur des créations paysagères et artistiques.

### 09/06

**Horaires :** 18h30

**Lieu :** Port à fumier, 35 rue Roger Allou 80 450 Camon

### 10/06

**Horaires :** 19h

**Lieu :** Île aux fagots, 43 chemin de halage 80 000 Amiens

### 11/06

**Horaires :** 14h et 17h

**Lieu :** Embarcation au parc St-Pierre et navigation en barque jusqu'au Port à fumier, 35 rue Roger Allou, 80 450 Camon

### 12/06

**Horaires :** 11h et 17h

**Lieu :** Embarcation au parc St-Pierre et navigation en barque jusqu'au Port à fumier, 35 rue Roger Allou, 80 450 Camon

Entrée payante et sur réservation

**Réservation :** [www.minuitavantlanuit.fr](http://www.minuitavantlanuit.fr)

-> En partenariat avec La Lune des Pirates dans le cadre du festival Minuit avant la nuit

• **25/06 : Inauguration du Festival international de jardins | Hortillonnages Amiens 2022**

Rencontre et échanges avec les artistes lauréats de la 13e édition du Festival et l'équipe d'Art & Jardins Haut-de-France sur les deux parcours.

**Horaires :** 12h30 - 18h

**Lieu :** Île aux fagots, 43 chemin de halage 80 000 Amiens & Port à fumier, 35 rue Roger Allou 80 450 Camon

Entrée libre et gratuite

• **Dates à venir : Visites dessinées**

Parcours découverte des créations paysagères et artistiques du Festival avec des auteurs de bande-dessinée.

**Lieu :** Île aux fagots, 43 chemin de halage 80 000 Amiens

Entrée payante et sur réservation

**Réservation :** [www.artetjardins-hdf.com](http://www.artetjardins-hdf.com)

-> En partenariat avec On a marché sur la bulle dans le cadre des 26e Rendez-vous de la Bande Dessinée d'Amiens

## JUILLET-AOÛT 2022

**Ateliers bien-être invitant à la détente, la relaxation et la redécouverte du cadre naturel des Hortillonnages : sophrologie parents-enfants, ballade nature, contes...**

• **Tous les dimanches après-midi durant les mois de juillet et août**

**Lieu :** Île aux fagots, 43 chemin de halage 80 000 Amiens

Entrée payante et sur réservation

**Réservation :** [www.artetjardins-hdf.com](http://www.artetjardins-hdf.com)

-> En partenariat avec l'Office de Tourisme et des Congrès d'Amiens Métropole

## SEPTEMBRE 2022

**Visite guidée avec un médiateur autour de la thématique du « Patrimoine durable ».**

• **17/09 et 18/09**

**Horaires :** 14h

**Lieu :** Île aux fagots, 43 chemin de halage 80 000 Amiens

Entrée payante et sur réservation

**Réservation :** [www.artetjardins-hdf.com](http://www.artetjardins-hdf.com)

-> Dans le cadre des Journées européennes du patrimoine du ministère de la Culture

## OCTOBRE 2022

**Visite guidée avec un médiateur sur les thématiques « Les métiers du Festival » et « Création artistique et paysagère dans les Hortillonnages. Regards d'artistes d'aujourd'hui ».**

• **1er et 2/10**

**Horaires :** 14h

**Lieu :** Île aux fagots, 43 chemin de halage 80 000 Amiens

Entrée gratuite et sur réservation

**Réservation :** [www.artetjardins-hdf.com](http://www.artetjardins-hdf.com)

-> En partenariat avec le Crous d'Amiens dans le cadre de Festitude



**272**

jeunes artistes, paysagistes, architectes,  
plasticiens participant depuis le début  
du Festival

**25**

installations paysagères

**314**

espèces végétales  
utilisées, plantées,  
semées...

**450 000**  
visiteurs

*Depuis la création du Festival*

**LES CHIFFRES CLÉS  
DU FESTIVAL**

**16**

employés engagés dans le  
chantier d'insertion

**12 nouvelles  
productions en  
2022**

*Un Festival au coeur de*

**300 hectares protégés**

Superficie des hortillonnages  
65 km de rieux

**21**

installations artistiques

**22**

barques en bois à moteur

# Art & Jardins | Hauts-de-France

## Cartographie des productions artistiques & paysagères

### Jardins de la Paix | Hauts-de-France

#### Aisne

#### Braine

1 Jardin de la Paix danois / 2021

#### Croonne

2 Jardin de la Paix allemand / 2018

3 Jardin de la Paix italien / 2018

4 Jardin de la Paix marocain / 2018

#### Nord

#### Flesquières

5 Jardin de la Paix franco-britannique / 2020-2021

#### Le Quesnoy

6 Jardin de la Paix belge / 2018

7 Jardin de la Paix néo-zélandais / 2018

#### Oise

#### Compiègne - Clairière de l'Armistice

8 Jardin de la Paix franco-allemand / 2018

#### Pas-de-Calais

#### Arras

9 Jardin de la Paix écossais / 2018

10 Jardin de la Paix néo-zélandais / 2021-2022

#### Neuville-Saint-Vaast

11 Jardin de la Paix tchèque et slovaque / 2019

12 Jardin de la Paix polonais / 2020-2021

#### Notre-Dame-de-Lorette

13 Jardin de la Paix français / 2018-2020

#### Richebourg

14 Jardin de la Paix portugais / 2021-2022

15 Jardin de la Paix indien / 2022

#### Vimy

16 Jardin de la Paix canadien / 2018

#### Somme

#### Amiens

17 Jardin de la Paix australien / 2021-2022

#### Noyelles-sur-Mer

18 Jardin de la Paix chinois / 2021

#### Péronne

19 Jardin de la Paix irlandais et nord-irlandais / 2018

#### Thiepval

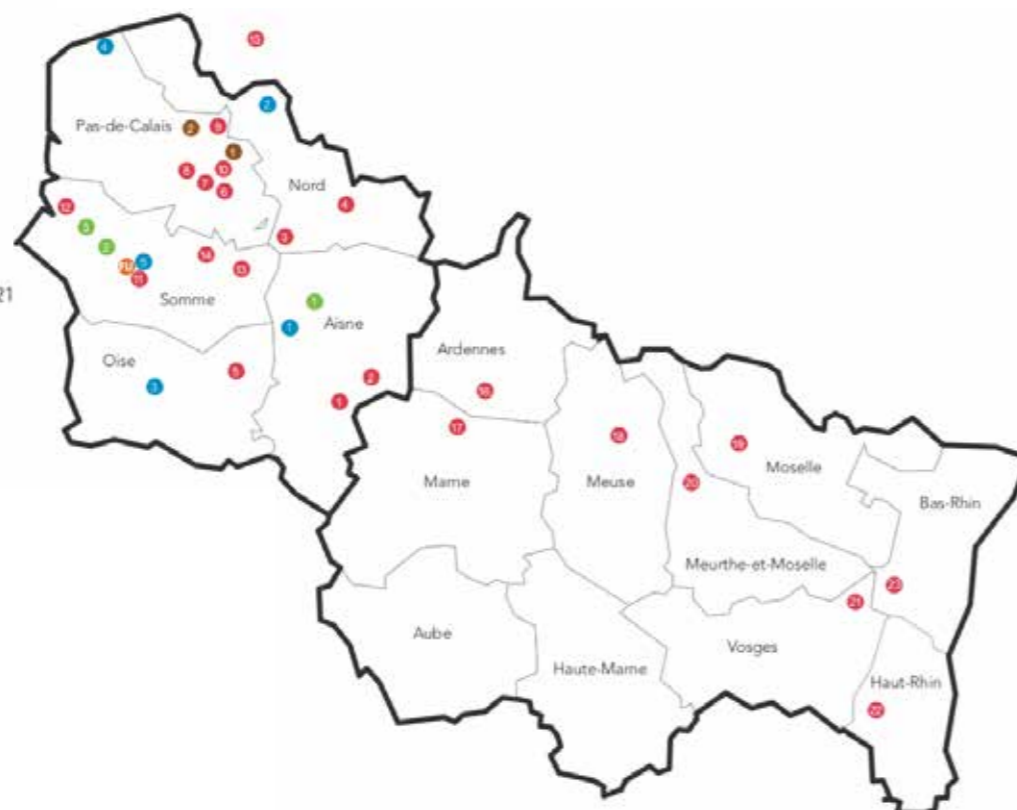
20 Jardin de la Paix anglais / 2018

21 Jardin de la Paix gallois / 2018

### Jardins de la Paix | Belgique

#### Passchendaele

22 Jardin de la Paix français / 2019



#### Jardins de la Paix | Grand Est

#### Ardennes

23 Vouziers / 2021

#### Mame

24 Souain-Perthes-lès-Hurlus / 2021-2022

#### Meuse

25 Douaumont - 4 jardins / 2022

#### Moselle

26 Metz / 2021-2022

#### Meurthe-et-Moselle

27 Montbéliard / 2021-2022

#### Vosges

28 Ban-de-Sapt / 2022

#### Haut-Rhin

29 Wittenliller - Hartmannswillerkopf / 2022

#### Bas-Rhin

30 Schirmeck / 2023

#### Jardins citoyens | Bassin minier

#### Pas-de-Calais

31 Calonne Ricouart - ancienne cité Ouvrière

32 4 jardins / 2020-2021

33 Grenay - Îlot Saint-Louis

34 1 jardin + 1 verger / 2020

#### Jardins de la Vallée de Somme

#### Aisne

35 Saint-Quentin / 2018

#### Somme

36 Abbeville / 2018

37 Long / 2018

38 Festival international de jardins | Hortillonnages Amiens

#### Potagers dans les lycées | Hauts-de-France

#### Aisne

39 Chauny / 2021

#### Nord

40 Lille / 2021

#### Oise

41 Commoire-de-l'Oise / 2021

#### Pas-de-Calais

42 Calais / 2021

#### Somme

43 Amiens / 2021

## ART & JARDINS | HAUTS-DE-FRANCE

Transformer un projet culturel en un projet sociétal questionnant les enjeux de demain

- S'affirmer comme une structure de production
- Soutenir la création paysagère, architecturale et plastique, notamment la jeune création
- Intégrer les enjeux sociétaux et environnementaux à chacune des productions
- Favoriser l'insertion professionnelle grâce à un chantier d'insertion pérenne et un agrément de volontariat en service civique
- Rencontrer et sensibiliser la jeune génération à la création artistique et paysagère
- Mener des actions participatives et citoyennes inclusives
- Encourager la réflexion sur la Paix, sa mémoire, sa préservation
- Valoriser et préserver l'héritage environnemental, patrimonial et culturel
- Développer l'attractivité et le rayonnement des territoires
- Construire des partenariats européens et internationaux autour des enjeux écologiques et paysagers, et de la question de l'art et de la paix

Le Festival international de jardins | Hortillonnages Amiens est soutenu par la Région Hauts-de-France, le Conseil départemental de la Somme et Amiens Métropole.

Partenaires institutionnels : L'Europe s'engage en Hauts-de-France avec le FSE - Préfecture de la Région Hauts-de-France - Maison de la Culture d'Amiens - Agence du Service Civique - Union européenne et Europa Nostra.

Avec le soutien du Club des entreprises : Groupe Caisse des Dépôts-Mécénat - Gueudet Automobile - Groupe Duval - Fondation de France - Fondation d'entreprise AG2R La Mondiale - Fondation VINCI pour la Cité - EDF - SOPELEC - ENGIE - Fonds de dotation Crédit Agricole Brie Picardie Mécénat et Solidarité - ENEDIS - Fondation Caisse d'Épargne Hauts-de-France.

Partenaires Média : Télérama, Le Figaro, Beaux-Arts Magazine, Le Courrier picard, France Bleu Picardie, France 3 Hauts-de-France.

Île était une fois, Green Resistance  
©A&J | HDF - Green Resistance - photo : Yann Monel

# Visuels presse

Créations 2022



ABRI, Séverine Hubard ©A&J | HDF - Séverine Hubard



La Cale, Les Marneurs & collectif Dallas ©A&J | HDF - Les Marneurs & collectif Dallas



Le pittoresque, l'abscisse et l'ordonnée, Gilles Brusset ©A&J | HDF - Gilles Brusset



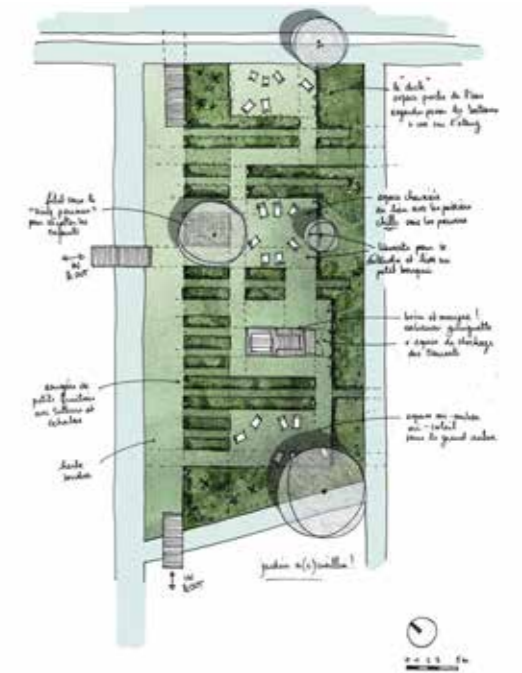
PAN, Patrice Dion ©A&J | HDF - Patrice Dion



Laocoon, Vincent Mauger ©A&J | HDF - Vincent Mauger



L'île aux housses, Collectif H3o ©A&J | HDF - H3o



Jardin a[c]cueillir, Studio Basta ©A&J | HDF - Studio Basta



Akpaku, Kokou Ferdinand Makouvia ©A&J | HDF - Kokou Ferdinand Makouvia



La Fascinatrice des Hortillonnages, Vergers Urbains ©A&J | HDF - Vergers Urbains



The artful landscape velvet, Thrace design studio ©A&J | HDF - Thrace design studio

# Visuels presse

Créations des  
précédentes éditions



Potager embarqué, F. Morisseau ©A&J | HDF - F. Morisseau - photo : Yann Monel



Île était une fois, Green Resistance  
©A&J | HDF - Green Resistance -  
photo : Yann Monel



Miroir aux alouettes, B. Chouvellon  
©A&J | HDF - B. Chouvellon -  
photo : Yann Monel



Chambre des lisières, S. Ortoli  
©A&J | HDF - S. Ortoli - photo : Yann Monel



Les berges sonores, Collectif CLAP  
©A&J | HDF - Collectif CLAP - photo : Yann Monel



Nature Permanente, C. Cléron  
©A&J | HDF - C. Cléron - photo : Yann Monel



Roques, Atelier Faber ©A&J | HDF - Atelier Faber - photo : Yann Monel



Origami, A. Deconinck ©A&J | HDF - A. Deconinck - photo : Yann Monel



Hutte, D. Renault ©A&J | HDF - D. Renault - photo : Yann Monel



Le banquet cornélien, Atelier du Dehors  
©A&J | HDF - Atelier du Dehors - photo : Yann Monel



Roques, Atelier Faber  
©A&J | HDF - Atelier Faber - photo : Yann Monel



*Le rivage des cirses, Sylvestre*  
©A&J | HDF - Sylvestre - photo : Yann Monel



*Îlots, Ilona Miknevičute*  
©A&J | HDF - Ilona Miknevičute - photo : Yann Monel

# Visuels presse

Créations des précédentes éditions



*Mémoire d'arbre, Y. U Chang*  
©A&J | HDF - Y. U Chang - photo : Yann Monel



*Élever la terre, L. Kolb & V. Alexe*  
©A&J | HDF - L. Kolb & V. Alexe - photo : Yann Monel



*Navette, K. Mori*  
©A&J | HDF - K. Mori - photo : Yann Monel



*Affaïssement, S. Augade*  
©A&J | HDF - photo : Yann Monel



*Cultures, A. Houel*  
©A&J | HDF - A. Houel - photo : Yann Monel



*3 kilomètres à la ronde, A. Eoche-Duval & C. Servettaz*  
©A&J | HDF - A. Eoche-Duval & C. Servettaz - photo : Yann Monel



*Le banquet cornélien, Atelier du Dehors*  
©A&J | HDF - Atelier du Dehors - photo : Yann Monel

# Accès & Informations

## AMIENS > Île aux fagots – parcours à pied

Accès depuis le Pont de Beauvillé  
43 chemin de halage – 80000 Amiens  
Parking Parmentier  
Entrée libre et gratuite  
Rens. : +33 6 78 53 55 92

De mai à juin et de septembre à octobre : Du mercredi au dimanche de 12h30 à 19h  
En juillet-août : du lundi au dimanche de 12h30 à 19h  
Jours fériés de 12h30 à 19h

## CAMON > Port à fumier – parcours en barque

Etang de Clermont - Accès au ponton d'embarquement  
35 rue Roger Allou – 80450 Camon (Parking sur place)  
Bus depuis le centre-ville d'Amiens  
Sur réservation en ligne : [www.artetjardins-hdf.com](http://www.artetjardins-hdf.com)  
Rens. : +33 6 78 53 55 92

De mai à juin et de septembre à octobre : le mercredi, jeudi et vendredi de 13h à 19h, le week-end de 10h à 19h  
En juillet-août : du lundi au vendredi de 13h à 19h  
le week-end de 10h à 19h  
Jours fériés de 10h à 19h

## Venir en train

Amiens est desservie quotidiennement. La gare est située à proximité du parcours pédestre et gratuit de l'Île aux fagots du Festival international de jardins | Hortillonnages Amiens (11 mn à pied).  
Paris – Amiens : 1h07, Lille – Amiens : 1h16, Rouen – Amiens : 1h23, Bruxelles – Amiens : 2h53

## Venir en voiture

Située à 1h15 de Paris par l'autoroute, Amiens se trouve au croisement de l'A16 qui dessert l'Île-de-France et l'A29 qui assure les liaisons vers la Normandie et le Grand Est.  
Autoroute de Normandie A29 : sortie 31 ou sortie 51 en venant de Saint Quentin.  
Autoroute A16 : sortie 18 en venant de Paris et Beauvais, sortie 20 en venant d'Abbeville, Boulogne.

## Venir en vélo

Amiens est directement accessible par la véloroute de la Somme sur le chemin de halage qui borde la Somme depuis Ham jusqu'à la Baie de Somme.



## Tarifs

Le tarif de location d'une barque se décline en fonction du nombre de personnes, de 1 à 6 max.

- \* 20€ / 1-2 pers.
- \* 25€ / 3-4 pers.
- \* 30€ / 5-6 pers.
- \* gratuit -3 ans + redevance ASCO par personne : 1€ / 11 ans et +0,50€ / 3-10 ans

## Visites

Des visites guidées sont proposées aux groupes à partir de 10 personnes après réservation par mail ([communication@artetjardins-hdf.com](mailto:communication@artetjardins-hdf.com))

Des documents de visites sont distribués sur place à l'Île aux fagots (chemin de halage, Amiens) et au Port à fumier (Camon).

Les Hortillonnages d'Amiens étant un site naturel protégé, les animaux ne sont pas autorisés. Les poussettes doivent être déposées à l'accueil.

# festival international de jardins Hortillonnages Amiens 2022


une création  
**art & jardins**  
Hauts-de-France

du 26 mai au 16 octobre

46 jardins et installations à découvrir à pied et en barque

[www.artetjardins-hdf.com](http://www.artetjardins-hdf.com) / +33 6 78 53 55 92





**Art & Jardins | Hauts-de-France**

56 rue du Vivier - 80000 Amiens  
[www.artetjardins-hdf.com](http://www.artetjardins-hdf.com)

**Directeur**

Gilbert Fillinger  
+33 (0)3 22 52 52 96  
[g.fillinger@artetjardins-hdf.com](mailto:g.fillinger@artetjardins-hdf.com)

**Directrice attractivité et communication**

Nahil-Sarah Wehbé  
+33 (0)6 45 79 13 82  
[ns.wehbe@artetjardins-hdf.com](mailto:ns.wehbe@artetjardins-hdf.com)

**Contacts Presse - C La Vie - L'Agence de Com**

Maylis Nicodeme +33 (0)7 86 50 58 71 - [maylis.nicodeme@c-la-vie.fr](mailto:maylis.nicodeme@c-la-vie.fr)  
Ingrid Cadoret +33 (0)6 88 89 17 72 - [ingrid@c-la-vie.fr](mailto:ingrid@c-la-vie.fr)